

«Центр правовой защиты»

Инструкция

«Письмо в банк – почтой»

(Как правильно общаться с банками, коллекторами через почту)



У Вас проблема с банком?!



Постройте общение с банком в письменной форме.

Запомните! От того как Вы правильно сделаете все действия по отправке письма (жалобы) будет зависеть как ваши документы в будущем будут Вас защищать от нападков банка, как Вы будете стрелять в цель. И так, отправляем все письменные обращения только заказными письмами с объявленной ценностью и обязательно с уведомлением о вручении адресату (банку, коллектору) вашего отправления. Документы: копии вашего письменного обращения, почтовая квитанция об отправке, опись вложений в письмо, а позже (когда придет) уведомление о получении, все это скрепляете и храните вместе со всеми документами по Вашему кредиту, до разрешения всех вопросов связанных с вашим долгом. Поверьте, они будут ой как нужны для разрешения конфликта с банком на суде.

А сейчас, небольшой экскурс.....

Ценное письмо. Письмо с объявленной ценностью

Письмо с объявленной ценностью - это письмо, принимаемое с оценкой стоимости вложения, определяемой отправителем, выдачей отправителю квитанции и вручаемое адресату (его законному представителю) под расписку.

Обычно в письмах с объявленной ценностью пересылаются предметы и документы, представляющие для пользователя определенную ценность: ценные бумаги, дипломы, паспорта, водительские удостоверения, пенсионные и судебные дела, облигации государственных займов, акции, лотерейные билеты, свидетельства о регистрации актов гражданского состояния, грамоты, художественные карточки, государственные знаки почтовой оплаты и др.

Запрещается пересылать в письмах денежные знаки РФ и иностранную валюту.

Письмо с объявленной ценностью сдается на операционную кассу объекта почтовой связи, по желанию отправителя с описью вложения по форме 107 в открытом виде, печатывается, после чего клиенту выдается квитанция.

Преимуществом данного письма является возможность по индексу квитанции получить информацию о месте нахождения письма в любой момент времени по средствам интернет-технологий. Кроме того, в случае утраты письма возмещается сумма в размере объявленной ценности.

Письмо с объявленной ценностью вручается адресату под расписку.

При отправке ценного письма (с объявленной ценностью) можно воспользоваться следующими услугами:

- С уведомлением о вручении — в этом случае отправителя извещают о том, когда и кому (адресату или его доверенному лицу) вручено отправление.

Предлагаю, дома без спешки, заполнить все необходимые документы:

- Письмо или жалобы пишите по образцам, смотрите мои уроки: [«Горячие фишки защиты от коллекторов!»](#) и [«Секреты Уменьшения Кредитного Долга и Выхода из Долговой ямы!»](#)

- **Опись вложения в письмо ([скачайте бланк](#)) оформляйте в двух экземплярах, с подробным описанием обращения (письма, жалобы)**
Ниже читайте подробности.

Опись вложения в ценное письмо. Форма 107

Опись вложения - документ описывающий количественные и стоимостные характеристики почтового отправления. В общем случае это бланк, который заполняется от руки или на компьютере и вкладывается в почтовое отправление (письмо посылка и т.д.). Опись содержит перечень позиций которые включены в отправление, а так же их количество и стоимость. Бланк описи вложения перед запечатыванием должен быть завизирован штампом почтового отделения. Почта России использует бланк описи по форме 107.

Опись вложения по форме 107 используется для следующих видов отправлений:

- опись вложения в **ценное письмо**;
- опись вложения в посылку;
- опись вложения в бандероль;

Ниже описан порядок оформления бланков описи вложения в учреждения Почты России.

Отправитель заполняет два бланка описи вложения по форме, в которых указывается: наименование (или ФИО) и почтовый адрес адресата, наименование, количество предметов и сумма их оценки с точки зрения отправителя. Указанная стоимость с одной стороны влияет на сумму компенсации, которую вы получите в случае утери отправления, с другой стороны увеличивает страховой сбор за отправление (примечание Бланкер.ру).

Далее, после заполнения отправитель ставит свою подпись на каждом бланке. В случае, когда среди пересылаемых предметов имеются предметы без оценки, то в графе "объявленная ценность" напротив их в строке ставится прочерк на каждом бланке. При этом по желанию отправителя на экземпляре описи, вкладываемом в почтовое отправление, оценка предметов может не указываться.

После заполнения **бланков описи вложения** почтовый работник должен выполнить следующие действия:

- Сопоставить записи в обоих экземплярах описи вложения;
- Сравнить соответствие адреса и наименование адресата, указанные в описи и на адресной стороне оболочки (адресном ярлыке) почтового отправления;
- Сравнить отправляемые предметы с записями в описи;
- Проверить соответствие общей суммы вложений, из описи, сумме объявленной ценности почтового отправления. Сумма объявленной ценности почтового отправления должна быть тождественна суммарной стоимости всех вложений, указанных в описи;
- Проставить на обоих экземплярах описи вложения оттиск календарного штампа и расписаться в них;
- Первый экземпляр **описи вложения** вкладывается поверх вложения в почтовое отправление и упаковывается, второй экземпляр выдается отправителю вместе с квитанцией.

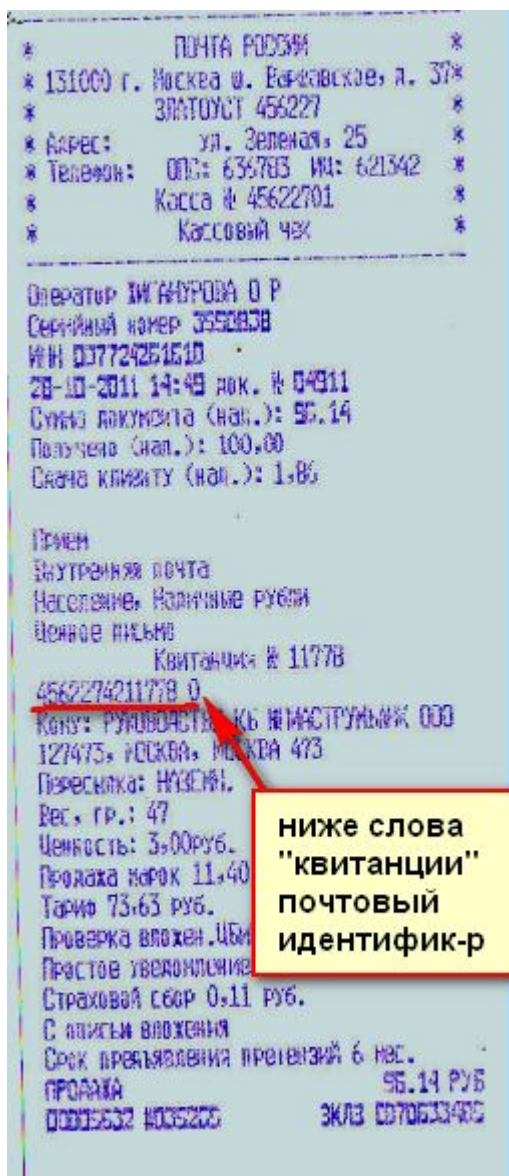
Услуга проверки описей вложения посылок, сдаваемых гражданами, и почтовых отправлений с объявленной ценностью, сдаваемых юридическими лицами, может быть платной.

- **Уведомление о вручении** заполните в почтовом отделении

На почте Вы должны получить от сотрудника почты два документа: второй экземпляр описи о вложении с отметкой и квитанцию об отправке

К сожалению, действующим законодательством, не регламентировано, в какой срок банк обязан ответить на Ваше письмо. Зачастую банк затягивает ответ на обращение клиента или даже не отвечает на него. А бывает так, что письмо давно ушло, а уведомления о вручении нет. Что делать? Не проблема! Сейчас, в компьютерный век, есть возможность отследить **где ваше письмо находится!**

По своей почтовой квитанции отправления найдите свое



ниже слова "квитанции" почтовый идентифик-р

письмо!

У Вас на почтовой квитанции отправления есть почтовый идентификатор, смотрите на рисунке, где он находится
Выпишите его без всяких пробелов как один сплошной номер, в нашем случае, это:
45622742117780

Заходите на сайт [Почты России](http://www.pochta.ru) и проходите на сервис «Отслеживание почтовых отправлений»

RU| EN
Горячая линия
8-800-2005-888

ПОИСК

ПОЧТА РОССИИ

КОМПАНИЯ УСЛУГИ И СЕРВИСЫ ПРЕСС-ЦЕНТР
КОЛЛЕКТИВ ФИЛИАЛЫ И ОТДЕЛЕНИЯ КОНТАКТЫ

ПОЧТА РОССИИ
ВАШИ НОВЫЕ ВОЗМОЖНОСТИ

СОБЫТИЯ
2011
ФОТОГАЛЕРЕЯ

Наши партнеры

- Министерство связи и массовых коммуникаций
- Федеральное агентство связи (Россвязь)
- Пенсионный фонд РФ
- Внешэкономбанк
- ОАО «Аэрофлот»
- ОАО «РЖД»

Сервисы

- Поиск отделений почтовой связи
- Отслеживание почтовых отправлений

26.01.2012 - Почта России поздравляет Федеральную таможенную службу с Международным днем таможенника

Почта России поздравляет сотрудников Федеральной таможенной службы с их профессиональным праздником. [подробнее >](#)

Нажимаем на данный сервис

26.01.2012 - Почта России продолжит изучать лучший мировой опыт

Организация логистики, оптимизация производственных процессов и предоставление коммерческих и финансовых услуг на почте – основные темы российско-итальянских семинаров, которые планируется провести в 2012 году в рамках реализации второго этапа Соглашения о российско-итальянском сотрудничестве в области почтовой связи.

Затем вписываем почтовый идентификатор в окошко и нажимаем «Найти»

RU| EN
Горячая линия
8-800-2005-888

ПОИСК

КОМПАНИЯ УСЛУГИ И СЕРВИСЫ ПРЕСС-ЦЕНТР
КОЛЛЕКТИВ ФИЛИАЛЫ И ОТДЕЛЕНИЯ КОНТАКТЫ

Почтовые услуги >> Отслеживание почтовых отправлений

Отслеживание почтовых отправлений

Современная технология пересылки подразумевает присвоение регистрируемому почтовому отправлениям (заказным или с объявленной ценностью) уникального почтового идентификатора. На каждом этапе пересылки информация почтового идентификатора заносится в единую систему учёта и контроля, благодаря чему возможно отследить прохождение Вашего почтового отправления через Интернет.

Поиск по почтовому идентификатору

Отслеживание операций обработки РПО (в том числе международных) по почтовому идентификатору (либо внутрироссийскому 14-символьному, либо международному).

Почтовый идентификатор находится в чеке, выдаваемом при приеме почтового отправления. Вид номера: 115127(80)15138 4. Следует вводить:
Почтовый идентификатор: 11512780151384 (весь номер без скобок и пробелов).

В случае отслеживания международного почтового отправления и EMS-отправления необходимо вводить 4 буквы и 9 цифр. Буквы вводятся обязательно ЗАГЛАВНЫЕ и в латинском алфавите.
Пример: YF123456789RU (весь номер без пробелов).

Почтовый идентификатор:

Найти

Выберите один из разделов:

- Письменная корреспонденция
- Отправления 1 класса
- Бандероли и посылки
- Поиск отделений почтовой связи
- Отслеживание почтовых отправлений
- Экспресс-почта EMS Почта России
- Сроки доставки
- Рассчитать стоимость почтового отправления
- Контроль качества и розыск почтовых отправлений
- SMS-уведомление
- Правила оформления почтовых отправлений

Вписываем почтовый идентификатор

Система вам выдаст полную картину: когда Ваше письмо было принято, когда ушло с Вашего города, и полный путь его прохождения и самое главное - где оно находится сейчас.

Если Вы увидите, что письмо вручено адресату, но уведомление о вручении к Вам не пришло. Идите на главпочтамт, заявляйте об этом и требуйте справки о вручении письма банку. Данную справку приложите к документам.

Надеюсь этим отчетом **«Письмо в банк – почтой»** я помог Вам разобраться как вести переписку с банком и коллекторами. Буду рад Вашим комментариям и предложениям по поводу данного отчета-инструкции на страницах моего блога.

Кстати, рекомендую подписаться на моем [блоге](#) на рассылку полезных статей, видео для уменьшения своего кредитного долга и выхода из кризиса.

Удачи Вам во всем дорогой друг!